

# UMBAU DER GELMERHÜTTE

## PROJEKT UND FINANZIERUNG

**Sektion Brugg**  
Schweizer Alpen-Club SAC  
Club Alpin Suisse  
Club Alpino Svizzero  
Club Alpin Svizzer



# WARUM SOLL DIE HÜTTE UMGEBAUT WERDEN?

1960 wurde die Hütte durch einen kleinen Anbau auf der Ostseite erweitert. Es entstanden ein paar zusätzliche Schlafplätze, ein geräumiges Entrée und ein einladender Vorplatz.

Beim damaligen Umbau stand nicht eine Kapazitätserweiterung, sondern eine Komfortverbesserung für die Gäste im Vordergrund.

1986/87 erhielt die Gelmerhütte ihr heutiges Aussehen und die heutige Infrastruktur mit Waschraum, WC, Kalt- und Warmwasserduschen sowie ein separates Zimmer mit Lavabo für das Hüttenwartpaar.

Inzwischen haben sich die Rahmenbedingungen, vor allem auch die Gästebedürfnisse, geändert.

Eine besondere Herausforderung ist, dass die Lage der Hütte, aufgrund eines Gutachtens von 2020, in die «rote» Lawinengefahrenezone eingeteilt wurde und gegen ein 300-jähriges Ereignis geschützt werden muss.

Die Hütte muss so umgebaut werden, dass sie einem Lawinenereignis standhält und behördliche Auflagen betreffend Brandschutz und Abwasserreinigung erfüllt.

Die Attraktivität der Hütte soll durch einen zeitgemässen und effizienten Hüttenbetrieb erhalten werden. Notwendige Massnahmen dazu sind die Neugestaltung der Schlafräume für Gäste und das Hüttenpersonal, die Vergrösserung und Schalldämmung des Aufenthaltsraums, die Vergrösserung und Modernisierung der Küche, die Optimierung der betrieblichen Räume und der Zirkulationswege.

Der im hütteneigenen Kleinwasserkraftwerk produzierte Strom wird neu in einer Batterie gespeichert, um den Betrieb moderner Küchengeräte (z.B. Steamer) klimaneutral zu ermöglichen.

Die bestehende Bausubstanz und die Infrastruktur sollen, nach Möglichkeit, erhalten und ergänzt werden. Es gibt keine Erhöhung der Kapazität.



*Originalhütte 1926*



*Nach dem Umbau 1960*



*Nach dem Umbau 1987*

# UMBAUPROJEKT

Zur Evaluation des bestgeeigneten Projektvorschlags wurde ein begleiteter Studienauftrag mit fünf eingeladenen Architekturbüros durchgeführt. Als Sieger wurde Lorenz Jaisli Architekturbüro GmbH, Bleienbach auserkoren. Dieser Vorschlag überzeugte durch das sanft eingebettete und kompakte Gebäudevolumen, den Umgang mit der bestehenden Bausubstanz und die optimale Gestaltung der betrieblichen Abläufe.



*Visualisierung der umgebauten Hütte*



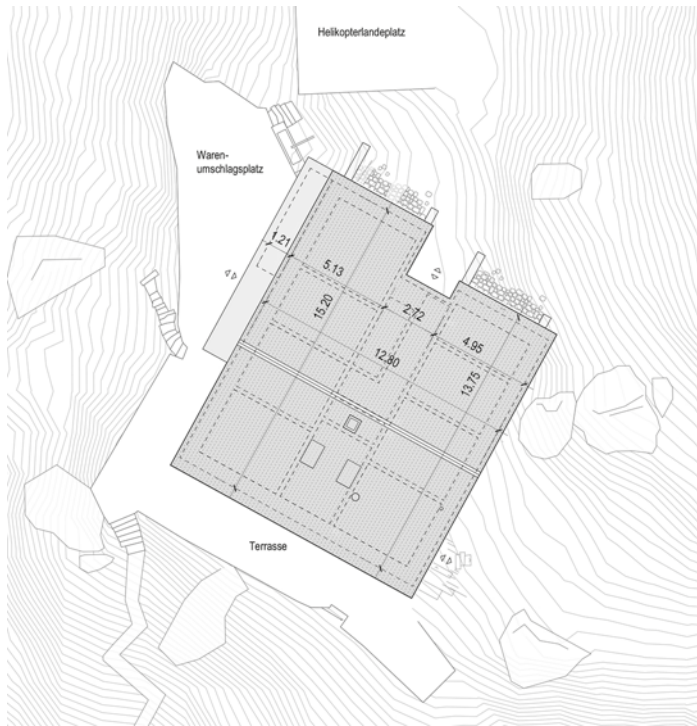
*Ansicht von Nordwesten*



*Ansicht von Südwesten*

# PROJEKTANSICHTEN

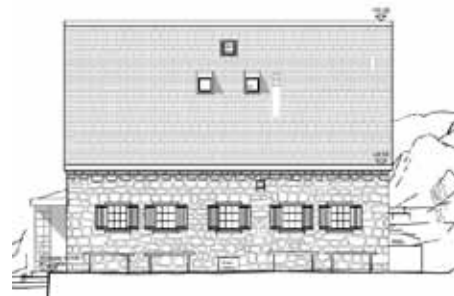
## Einbettung in die Umgebung



## Westfassade



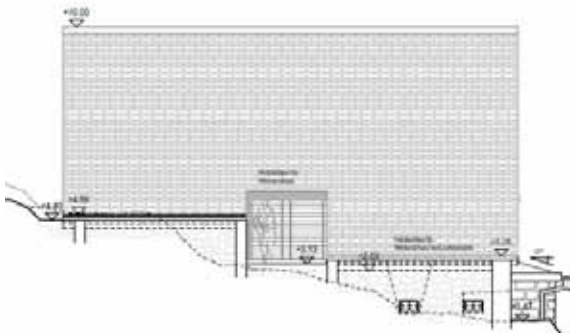
## Südfassade



Ostfassade



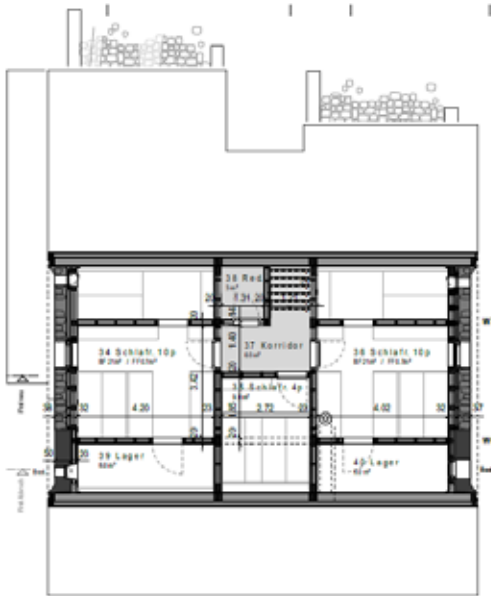
Nordfassade



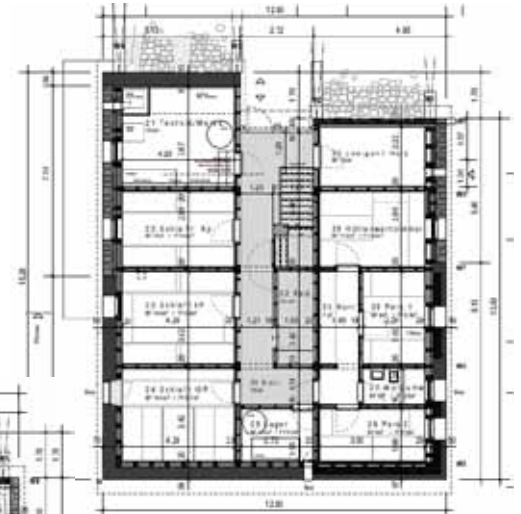
Querschnitt



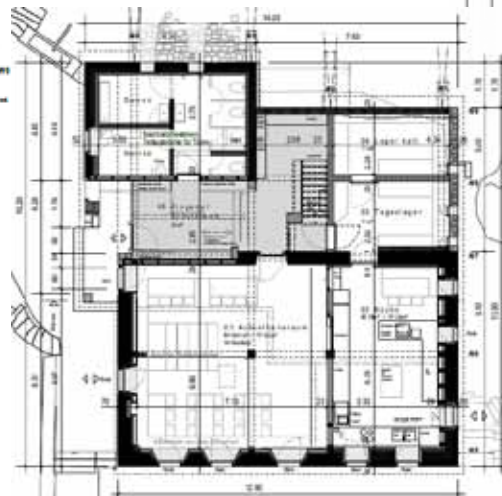
## Dachgeschoss



## Obergeschoss



## Erdgeschoss



# BAUBESCHRIEB

## Landschaftsintegration

Das Konzept «alles unter einem Dach» unterstreicht die sanfte Einbettung von nur einem Gebäudevolumen. Wie schon beim Originalbau von 1926 weist die neue Gelmerhütte ein einfaches Satteldach auf. Die leicht asymmetrische Dachform, welche auf der Nordseite in den Felsen fließt und verankert wird, fügt sich nahtlos in das gewachsene Terrain ein.

## Architektur und Gestaltung

Die alten Fassaden werden weitergebaut und mit der gleichem Materialisierung ergänzt. Durch das Anheben des Firsts und der flachen Dachneigung auf der Nordseite entsteht eine vereinfachte, einzige Dachform und eine einheitliche Einbettung in das Gelände.

## Umgang mit Bausubstanz, Raumstruktur und Betrieb

Sämtliche Aussenwände, Fundamente, die Betondecke über den Nasszellen sowie die Installationen für Küche und Nasszellen werden übernommen und sind Bestandteil des Konzeptes «alles unter einem Dach». Die Abläufe im und um das Gebäude werden auf das geforderte Raumprogramm abgestimmt und optimiert.

Die räumliche Trennung zwischen Personal und Gästen, sowie die zusätzlichen Türöffnungen nach aussen bringen Vorteile. Dies ergibt Rückzugsmöglichkeiten für Personal, einfachere und schnellere Betriebsabläufe, intern besseren Schallschutz sowie eine nachvollziehbare Raumstruktur. Der direkte Zugang vom Helikopterlandeplatz ins Obergeschoss mit den nördlich angeordneten Lagerräumen bietet eine natürliche Belichtung und einen einfacheren, effizienteren Betriebsablauf. Das Tageslager und der Keller werden via Treppe vom Obergeschoss bedient und weisen einen direkten Zugang zur Küche auf.

## Konstruktion, Material und Umgang mit Ressourcen

Um den Bau mit möglichst wenigen Helikopterflügen zu realisieren, wird eine Strategie des Weiterbaus und der Wiederverwendung verfolgt. Es wird mit leichten Materialien wie Holz für die komplette Dach- und Deckenkonstruktion gearbeitet und es sind Natursteine für die Ergänzungen der Fassaden aus der Umgebung vorgesehen.

## Energie, Ökologie, Nachhaltigkeit, Gesellschaft, Wirtschaft und Umwelt

Seit 1937 wird die Hütte klimaneutral mit Strom aus dem eigenen Kleinwasserkraftwerk versorgt, was das Kochen ohne Gas ermöglicht. Die bestehende Abwasser-Reinigungsanlage wird auf eine biologische Kleinkläranlage umgebaut.

Der sparsame Einsatz von Helikopterflügen, die Minimierung von Beton, die Wahl einer kompletten Holzkonstruktion, das Wiederverwenden alter Materialien sowie die schnelle Montage der Holzelemente ziehen sich wie ein roter Faden durch das Konzept «alles unter einem Dach».

## Baublauf

Der Bau wird in vier Etappen ausgeführt:

- Arbeiten im Terrain, Erstellen des Kellers und Tageslagers auf der Nordseite
- Rückbau der alten Dachkonstruktion
- Aufrichten der neuen Dachkonstruktion mit Einbindung der vier Ankerpunkte
- Innenausbau und Fassadenergänzung



## ZEITPLANUNG

- 2020-2021 Steinschlag- und Lawinengutachten
- 2022 Machbarkeitsstudie, Studienauftrag mit fünf eingeladenen Architekturbüros
- 2023 Bestimmung Siegerprojekt
- 2023-2024 Ausarbeitung Vor- und Bauprojekt
- 2024 Genehmigung Bauprojekt durch die Sektion Brugg und die Präsidentenkonferenz SAC Schweiz
- 2024 Erteilung Baubewilligung Kanton Bern
- 2025 Baubeginn
- 2026 Fertigstellung, Einweihung und Feier des 100-jährigen Jubiläums der Gelmerhütte

## FINANZIERUNG

### Kostenvoranschlag

Wir rechnen mit Gesamtkosten von rund 3'400'000 Franken (Stand Dezember 2023). Mit Geldern aus dem SAC Hüttenfonds, Eigenmitteln der Sektion Brugg und Beiträgen aus dem Swisslos Sportfonds können wir 70% der gesamten Investitionskosten decken. Der Rest muss mit Spenden, Darlehen und einer Hypothek finanziert werden.

### Finanzierung

Hüttenfonds SAC	1'200'000
SAC Sektion Brugg	300'000
Swisslos Sportfonds	900'000
Spenden & Sponsoring	500'000
Darlehen, Hypothek	500'000
<b>Total</b>	<b>3'400'000</b>



# SPENDEN, SPONSORING, DARLEHEN, SCHENKUNGEN, LEGATE

## Spenden & Sponsoring

Spende	Freier Betrag	Erwähnung in der Spendenliste auf der Homepage <a href="http://www.sac-brugg.ch">www.sac-brugg.ch</a> unter «Spenden»
Spende XXL	ab CHF 555	Erwähnung in der Spendenliste auf der Homepage <a href="http://www.sac-brugg.ch">www.sac-brugg.ch</a> unter «Spenden XXL»
Bronce-Spende/ Sponsoring	ab CHF 1'111	Erwähnung auf der Ehrentafel und auf der Homepage. Ein <b>Sitzplatz</b> , auf Wunsch mit Namen beschriftet/ Inserat in den Clubnachrichten, 1/4 Seite, 1 Jahr.
Silber-Spende/ Sponsoring*	ab CHF 5'555	Erwähnung auf der Ehrentafel und auf der Homepage. Ein <b>Tisch oder ein Schlafplatz</b> , auf Wunsch mit Namen beschriftet/ Inserat in den Clubnachrichten, 1/2 Seite, 1 Jahr.
Gold-Spende/ Sponsoring*	ab CHF 11'111	Erwähnung auf der Ehrentafel und auf der Homepage. <b>Zwei Schlafplätze</b> , auf Wunsch mit Namen beschriftet/ Inserat in den Clubnachrichten, 1/2 Seite, 2 Jahre und kleine Plakette in der Gelmerhütte.
Platin-Spende/ Sponsoring*	ab CHF 55'555	Erwähnung auf der Ehrentafel und auf der Homepage. Ein <b>Schlafraum</b> auf Wunsch mit Namen beschriftet/ Inserat in den Clubnachrichten, 1 Seite, 2 Jahre und grosse Plakette in der Gelmerhütte.

Hinweise:

Spenden sind steuerlich abzugsfähig; Sponsoring-Beiträge können als Betriebsausgaben verbucht werden.

\*) Spender\*innen und Sponsoren dieser Kategorien werden zur Eröffnungsfeier eingeladen.

## Darlehen, Schenkungen, Legate

### Zinslose Darlehen

ab CHF 10'000. Rückzahlung gemäss vertraglicher Vereinbarung. Erwähnung oder Zusicherung der Anonymität nach Absprache.

### Individuelle Unterstützungsbeiträge

Nebst den genannten Sponsoring-Kategorien sind für Firmen, nach Absprache, individuelle Vereinbarungen möglich.

### Schenkungen und Legate

In beliebiger Höhe möglich. Dienen der Rückzahlung von Darlehen oder Hypotheken. Erwähnung oder Zusicherung der Anonymität nach Absprache.

## Das Vorgehen

Spenden-/Sponsoring-Formular auf Seite 11 ausfüllen, unterschreiben und einsenden an:

Alois Wyss, Rauchensteinstrasse 14, 5200 Brugg oder elektronisch (eingescannt) an: [wyssalois@gmail.com](mailto:wyssalois@gmail.com)

Bei Bedarf, persönliche Kontaktaufnahme mit einem der Spenden-/Sponsoring-Verantwortlichen, siehe Kontaktpersonen.

Die zugesagten Beiträge werden erst in Rechnung gestellt, wenn die Finanzierung gesichert und die Realisierung freigegeben ist. Für Spenden wird nach dem Zahlungseingang eine Spendenbescheinigung zugestellt.

## Kontaktpersonen Spenden / Sponsoring

Alois Wyss, Präsident SAC Sektion Brugg  
Rauchensteinstrasse 14, 5200 Brugg  
[wyssalois@gmail.com](mailto:wyssalois@gmail.com); 079 638 77 04

Thomas Ruckstuhl, Spenden-/Sponsoring-Koordinator SAC Sektion Brugg  
Scheuerrain 9, 5210 Windisch  
[th.ruckstuhl@sunrise.ch](mailto:th.ruckstuhl@sunrise.ch); 079 475 96 90

Max Schärli, Kommunikation SAC Sektion Brugg, Untere Parkstrasse 16, 5212 Hausen  
[max.schaerli@swissmail.org](mailto:max.schaerli@swissmail.org); 079 404 97 53

Hannes Brunner, Kassier SAC Sektion Brugg  
Steinacker 2, 5453 Remetschwil  
[finanzen@sac-brugg.ch](mailto:finanzen@sac-brugg.ch); 079 370 89 13

Für anonyme Spenden und Fragen zu Schenkungen oder Legaten wende man sich an:

Jürg Waldmeier, Rechtsanwalt,  
Spitalrain 18, 5200 Brugg.  
[juerg\\_waldmeier@bluewin.ch](mailto:juerg_waldmeier@bluewin.ch); 079 255 53 61

## Bankverbindung

Spenden-/Sponsoring-Beiträge erbitten wir auf folgendes Bankkonto mit Vermerk «Umbau Gelmerhütte»:

Aargauische Kantonalbank  
IBAN: CH35 0076 1648 1962 8200 1  
Kontoinhaber: SAC Sektion Brugg

## Dank

Der Vorstand der SAC Sektion Brugg und die Baukommission «Umbau Gelmerhütte SAC» freuen sich auf die Unterstützung und danken dafür.



*Wandern und Geniessen am Gelmersee ...*



*... oder eine Bergwanderung zum Ofenhorn. So oder so – es ist eine imposante Gebirgswelt.*

## Spenden-/Sponsoring-Formular

Ich/wir, der/die Unterzeichnende/n, bin/sind bereit, den Umbau der Gelmerhütte mitzutragen.

Ich/wir wählen die Kategorie \_\_\_\_\_ und beteiligen uns mit einem

Spendenbeitrag von Fr. \_\_\_\_\_

Sponsoringbeitrag von Fr. \_\_\_\_\_

Bemerkungen: \_\_\_\_\_

\_\_\_\_\_

### Darlehen

Ich/wir, der/die Unterzeichnende/n, bin/sind bereit, den Umbau der Gelmerhütte mit einem «zinslosen Darlehen» zu unterstützen und beteiligen uns mit einem Darlehensbeitrag

von Fr. \_\_\_\_\_

Bemerkungen: \_\_\_\_\_

\_\_\_\_\_

Ich bitte um eine persönliche Kontaktaufnahme

Name, Vorname \_\_\_\_\_

Firma \_\_\_\_\_

Strasse \_\_\_\_\_

PLZ / Ort \_\_\_\_\_

Telefon \_\_\_\_\_

e-Mail \_\_\_\_\_

Datum/Unterschrift \_\_\_\_\_



seit 1922  
**SAC Brugg**